



# **Manuale di istruzioni della maschera per l’inserimento, l’acquisizione e la trasmissione delle risposte degli allievi**

## **Rilevazioni Nazionali 2015**

---



**SI PREGA DI LEGGERE ATTENTAMENTE QUESTO MANUALE PRIMA DELL'INSERIMENTO DEI DATI NELLA MASCHERA.**

**LE RISPOSTE DEGLI ALLIEVI POSSONO ESSERE ACQUISITE SOLO ED ESCLUSIVAMENTE SE INSERITE ATTRAVERSO LA MASCHERA DESCRITTA NEL PRESENTE MANUALE. QUALSIASI ALTRA MODALITÀ COMPORTA LA NECESSITÀ DI INSERIRE NUOVAMENTE I DATI.**

**NON È CONSENTITO, PER NESSUN MOTIVO, INSERIRE DIRETTAMENTE I DATI NEL FOGLIO ELETTRONICO SOTTOSTANTE ALLA MASCHERA.**

**L'INSERIMENTO DIRETTO NEL FOGLIO ELETTRONICO E/O LA MANOMISSIONE DELLA MASCHERA COMPORTA NECESSARIAMENTE IL REINSERIMENTO DELLE RISPOSTE SECONDO LE MODALITÀ ILLUSTRATE NEL PRESENTE MANUALE.**

**PER TUTTI GLI STUDENTI DI UNA CLASSE LE RISPOSTE DELLA PROVA PRELIMINARE DI LETTURA (SOLO PER LE CLASSI SECONDE DELLA SCUOLA PRIMARIA), DI ITALIANO, DI MATEMATICA E DEL QUESTIONARIO STUDENTE (OVE PRESENTE) DEVONO ESSERE INSERITE IN UN UNICO FILE.**



Premessa .....	4
1. Novità 2015: Codice di attivazione della Maschera .....	5
2. Download e salvataggio del file per l’inserimento dei dati .....	5
3. Apertura del file e inserimento dei dati attraverso la maschera .....	7
3.1 Attivazione della maschera attraverso il Codice di attivazione .....	7
3.2 Inserimento dati .....	8
3.2 Correzione di eventuali errori nell’immissione dei dati .....	16
3.3 Elenco Studenti e Scheda Studente .....	18
4. Creazione del file “Copia per INVALSI” .....	20
5. Trasmissione dei dati inseriti mediante caricamento (upload) del file “Copia per INVALSI”, sul sito dell’INVALSI .....	21
5.1 Descrizione della finestra di caricamento (upload) .....	22
5.2. Caricamento (upload) dei file (uno per classe) .....	23
5.3 Verifica dello stato di caricamento .....	25
APPENDICE 1 .....	27

## Premessa

Come indicato nella Lettera del Presidente INVALSI ai Dirigenti Scolastici ([https://invalsi-areaprove.cineca.it/docs/lettere/Rilevazione\\_apprendimenti\\_as\\_2014\\_2015.pdf](https://invalsi-areaprove.cineca.it/docs/lettere/Rilevazione_apprendimenti_as_2014_2015.pdf)) del 28.10.2014, anche per quest'anno scolastico è previsto che la trasmissione delle risposte fornite dagli allievi avvenga solo ed esclusivamente mediante il file prodotto dalla maschera elettronica, disponibile sul sito dell'INVALSI dal giorno 6 maggio 2015 per la scuola primaria e dal giorno 12 maggio 2015 per la scuola secondaria di secondo grado. In questo modo gli osservatori esterni per le classi campione e i docenti delle scuole per le classi non campione, trasmettono i dati all'INVALSI secondo il seguente calendario:

- **classi campione - scuola primaria:** entro le ore 18.00 del giorno 8/05/2015
- **classi campione - scuola secondaria di II grado:** entro le ore 18.00 del giorno 13/05/2015
- **classi non campione - scuola primaria:** secondo il calendario riportato di seguito:

Regione	Inizio	Fine
Abruzzo - Lazio - Marche - Molise - Toscana - Umbria	11/05/2015	12/05/2015
Basilicata - Calabria - Campania - Puglia - Sardegna - Sicilia	13/05/2015	14/05/2015
Emilia-Romagna - Friuli-Venezia Giulia - Liguria - Lombardia - Piemonte - Provincia Autonoma di Bolzano (lingua ladina) - Provincia Autonoma di Trento - Valle d'Aosta - Veneto	15/05/2015	18/05/2015

- **classi non campione - scuola secondaria di II grado:** secondo il calendario riportato di seguito:

Regione	Inizio	Fine
Abruzzo - Lazio - Marche - Molise - Toscana - Umbria	14/05/2015	15/05/2015
Basilicata - Calabria - Campania - Puglia - Sardegna - Sicilia	18/05/2015	19/05/2015
Emilia-Romagna - Friuli-Venezia Giulia - Liguria - Lombardia - Piemonte - Provincia Autonoma di Bolzano (lingua ladina - lingua tedesca) - Provincia Autonoma di Trento - Valle d'Aosta - Veneto	20/05/2015	21/05/2015

In sintesi, l'inserimento, l'acquisizione e la trasmissione dei dati si articola nelle seguenti fasi:

1. *Download* del file **.zip** dal sito dell'INVALSI e salvataggio dello stesso sul computer, in una cartella a scelta dell'utente.



- a. Decompressione del file **.zip** e salvataggio del file **.xls** in una cartella a scelta, sul computer dell'utente. Il file **.xls** contiene la maschera per l'inserimento delle risposte degli allievi.
  - b. Creazione delle copie **.xls** (una copia per ogni classe che partecipa alle Rilevazioni Nazionali).
2. Apertura del file **.xls** e inserimento dei dati attraverso la maschera in esso contenuta.
  3. Creazione del file "Copia per INVALSI".
  4. Trasmissione dei dati inseriti mediante caricamento (*upload*) del file "Copia per INVALSI", sul sito dell'INVALSI.

## **1. Novità 2015: Codice di attivazione della Maschera**

Gli utenti che hanno utilizzato la maschera per l'inserimento dei dati negli anni precedenti troveranno solamente una novità fondamentale nella maschera di quest'anno: il Codice di attivazione, specifico e univoco per ogni istituzione scolastica, introdotto per garantire una maggiore riservatezza dei dati.

Il Codice di attivazione è reperibile, insieme alle istruzioni per la sua immissione nella maschera, nella pagina utilizzata per il *download* della maschera stessa e del presente manuale.

Si precisa che, per ogni istituzione scolastica, è stato predisposto un unico Codice di attivazione; tale codice deve essere inserito in ciascuna copia della maschera creata per l'inserimento delle risposte degli studenti di ciascuna classe.

## **2. Download e salvataggio del file per l'inserimento dei dati**

Le azioni da effettuare prima dell'inserimento delle risposte degli allievi nella maschera elettronica sono:

1. *Download* il file **.zip** dal sito dell'INVALSI (**Area istituzioni scolastiche - Moduli web per le istituzioni scolastiche iscritte alle rilevazioni INVALSI 2015**) all'indirizzo: [https://invalsi-areaprove.cineca.it/index.php?form=accesso\\_scuole](https://invalsi-areaprove.cineca.it/index.php?form=accesso_scuole);
2. Decompressione del file **.zip** e salvataggio del file **.xls** in una cartella a scelta, sul computer dell'utente;



3. Creazione delle copie **.xls** (una copia per ogni classe che partecipa alle Rilevazioni Nazionali) contenenti la maschera per l'inserimento delle risposte degli allievi.

#### **BOX 1 – Decompressione del file .zip e salvataggio del file .xls**

È molto importante che si effettui il salvataggio del file in una cartella alla quale sia possibile accedere con semplicità.

Una volta che il file contenente la maschera è stato scaricato e salvato nella cartella prescelta, è presente un file **.zip** (**Rilevazioni\_Nazionali\_2015\_PRIMARIA.zip** o **Rilevazioni\_Nazionali\_2015\_SECONDARIA.zip**) la cui icona identificativa può variare in base al computer che si utilizza.

I file **.zip** sono file di grosse dimensioni che vengono compressi per facilitarne lo scarico (*download*) dalla rete internet. Per poter utilizzare il file **.zip** è necessario effettuarne la decompressione per ottenere il file Excel (**Rilevazioni\_Nazionali\_2014\_PRIMARIA.xls** o **Rilevazioni\_Nazionali\_2015\_SECONDARIA\_II\_GRADO.xls**) che si trova all'interno del file **.zip**. I programmi di decompressione più diffusi sono *Winzip*, *Winrar* e *7-Zip*, ma hanno tutti un funzionamento molto simile. Per effettuare la decompressione del file si consiglia di effettuare i seguenti passaggi:

1. fare **clic** con il **pulsante destro del mouse** sul nome del file (**Rilevazioni\_Nazionali\_2015\_PRIMARIA.zip** o **Rilevazioni\_Nazionali\_2015\_SECONDARIA.zip**),
2. selezionare nel menù, con un **clic** (pulsante sinistro del mouse), la voce **Estrai qui** (o **Extract here** se è funzionante la versione in inglese del programma di decompressione) e automaticamente verrà salvato, nella cartella attiva, il file Excel (**Rilevazioni\_Nazionali\_2014\_PRIMARIA.xls** o **Rilevazioni\_Nazionali\_2015\_SECONDARIA\_II\_GRADO.xls**),
3. controllare che nella cartella prescelta al momento del *download* della maschera sia presente il file con estensione **.xls**,
4. **creare tante copie del file con estensione .xls quante sono le classi in cui si è svolta la prova.**

È consigliabile salvare il file rinominandolo con il codice identificativo del plesso e il nome della classe di cui ci si accinge a inserire i dati, ad esempio, con il nome **RMEE000001\_IIA.xls**.



### **3. Apertura del file e inserimento dei dati attraverso la maschera**

Dopo aver salvato il file **.zip** nella cartella prescelta, e prima di iniziare l'inserimento dei dati, è necessario decomprimere il file e crearne tante copie quante sono le classi che hanno svolto la prova (BOX 1).

Il file Excel contiene una MACRO per semplificare l'immissione dei dati attraverso una maschera elettronica. Per l'attivazione della MACRO si veda l'**APPENDICE 1**.

#### **3.1 Attivazione della maschera attraverso il Codice di attivazione**

Con l'attivazione della MACRO è visualizzata la maschera "Selezione attività" mostrata in Figura 1 nella quale è possibile inserire:

1. il meccanografico dell'istituzione scolastica;
2. il *Codice di attivazione della Maschera*.

Nella digitazione del *Codice di attivazione* si prega di prestare particolare attenzione alle lettere maiuscole e minuscole e a non digitare spazi bianchi.

Con l'attivazione della MACRO viene visualizzata la maschera "Selezione attività" mostrata in Figura 1 ed è quindi possibile procedere con l'inserimento dei dati.



Rilevazioni Nazionali a.s. 2014/2015 - Selezione attività

**NOTA SULL'UTILIZZO DELLA MASCHERA**  
E' necessario utilizzare un solo file per classe.  
E' possibile inserire i dati in tempi diversi, sempre utilizzando lo stesso file.  
Non verrà accettato più di un file per classe.

Inserire i dati della classe:

Livello scolastico: **Seconda - Scuola Primaria**

Meccanografico:  Codice di attivazione:

Meccanografico plesso:  Classe:

Accedi alla maschera Preliminare di lettura

Accedi alla maschera Dati dello studente

Crea Copia per INVALSI

Accedi alla maschera Prova di Italiano

Crea Scheda Studente:

Accedi alla maschera Prova di Matematica

Chiudi Applicazione

Figura 1

### 3.2 Inserimento dati

**È necessario che le operazioni di seguito illustrate, fino all'inserimento e relativo salvataggio del primo allievo<sup>1</sup>, siano effettuate con un computer connesso ad internet.** In questo modo verranno acquisite le informazioni di contesto degli studenti direttamente dagli archivi dell'INVALSI, se trasmesse dalla segreteria della scuola.

<sup>1</sup> Dopo l'inserimento e salvataggio dei dati relativi al primo allievo non è più necessario che il computer sia collegato e connesso ad internet.





Rilevazioni Nazionali a.s. 2014/2015 - Selezione attività

**NOTA SULL'UTILIZZO DELLA MASCHERA**  
E' necessario utilizzare un solo file per classe.  
E' possibile inserire i dati in tempi diversi, sempre utilizzando lo stesso file.  
Non verrà accettato più di un file per classe.

Inserire i dati della classe:

Livello scolastico:  Meccanografico:  Codice di attivazione:

Meccanografico plesso:  Classe:

Accedi alla maschera Preliminare di lettura    Accedi alla maschera Dati dello studente    Crea Copia per INVALSI

Accedi alla maschera Prova di Italiano    Crea Scheda Studente:

Accedi alla maschera Prova di Matematica    Chiudi Applicazione

Figura 2

#### BOX 2 – L’inserimento dei dati delle prove in momenti diversi

È possibile inserire i dati delle prove di uno stesso allievo anche in **tempi diversi**, come, ad esempio, nella scuola primaria in cui le prove si svolgono in giorni differenti. **È importante però che per una determinata classe sia creato UN SOLO FILE PER L'INVALSI (copia per l'INVALSI).** Ciò significa che **l’inserimento dei dati in più sessioni deve necessariamente avvenire sullo STESSO file e NON in file separati.** Più precisamente ciò significa che **non è possibile inserire le risposte a una prova in un file diverso rispetto a quello utilizzato per le altre prove degli allievi di una stessa classe.**



Per l'utilizzo della maschera elettronica di immissione dati procedere secondo le indicazioni riportate di seguito:

1. Selezionare il **Livello scolastico** (ad esempio II primaria, V primaria, ..... ) della classe per il quale si vuole effettuare l'inserimento.



2. Inserire il codice meccanografico dell'istituzione scolastica principale nella casella **Meccanografico**.
3. Inserire il Codice di attivazione.
4. Scegliere dal menù a tendina della casella **Meccanografico plesso**, il codice meccanografico del plesso per il quale si vuole effettuare l'inserimento. Il menu a tendina presenta tutti i codici meccanografici dei plessi che appartengono all'istituzione scolastica principale del precedente punto 2.
5. Scegliere dal menù a tendina della casella **Classe**, la classe per la quale si vuole effettuare l'inserimento. Il menu a tendina presenta tutte le classi<sup>2</sup> attive nel plesso selezionato.
6. Dopo aver selezionato la classe desiderata, è possibile premere i pulsanti:
  - a. **Accedi alla maschera Prova Preliminare di lettura** (solo per le classi seconde della scuola primaria).
  - b. **Accedi alla maschera Prova di Italiano**.
  - c. **Accedi alla maschera Prova di Matematica**.
  - d. **Accedi alla maschera Questionario studente** (per tutte le classi a esclusione della seconda primaria).
  - e. **Accedi alla maschera Dati dello studente**.

Le altre funzioni presenti nella finestra "Selezione attività" (**Crea Scheda Studente** e **Crea copia per INVALSI**) divengono attive dopo che è stato registrato almeno un allievo.

Premendo uno dei pulsanti "**Accedi alla maschera**" (punto 6) si attiva una finestra come quella della Figura 3, variabile a seconda del tipo di prova.

---

<sup>2</sup> La denominazione delle classi proposta dalla maschera è quella comunicata all'atto della registrazione alle Rilevazioni Nazionali 2015.



Rilevazioni Nazionali a.s. 2014/2015 - Scheda risposta studente - Classe Seconda - Scuola Primaria

Meccanografico: RMIC000000      Meccanografico plesso: RMEE000001  
Codice classe: 712049990201      Sezione: AF - SCUOLA PRIMARIA

Studente N° 01

Codice studente: 71204999020101      Codice SIDI: NON DISPONIBILE      Mese di nascita: Gennaio      Anno di nascita: 2005  
Sesso: F      Luogo di nascita: Italia (o Repubblica di San Marino)      Età di arrivo in Italia: 2 anni

Voto scritto di italiano: 8      Voto orale o unico di italiano: 9      Voto scritto di matematica: 8      Voto orale o unico di matematica: 9

Orario scolastico settimanale: 24 ore      Frequenza asilo nido: Sì      Frequenza scuola dell'infanzia: Sì

Luogo di nascita del padre: Italia (o Repubblica di San Marino)      Titolo di studio del padre: 4. Diploma di maturità  
Professione del padre: 5. Professionista dipendente, sottufficiale militare o libero professionista (medico, avvocato, psicologo, ricercatore, ecc.)

Luogo di nascita della madre: Italia (o Repubblica di San Marino)      Titolo di studio della madre: 3. Qualifica professionale triennale  
Professione della madre: 6. Lavoratore in proprio (commerciante, coltivatore diretto, artigiano, meccanico, ecc.)

Stato alunno: Frequentante      Svolge la prova: [ ]

Selezionare la domanda di prova in fondo alla pagina 2: [ ]

Prova di italiano

**SALVA**      ESCI senza salvare le ultime modifiche

Figura 3

7. La prima parte della finestra della Figura 3 riporta in automatico una molteplicità di informazioni relative allo studente, di cui solo quattro sono modificabili:

- a. **Codice studente.** La maschera propone il primo codice studente per il quale non sono ancora stati inseriti i dati. Dal menu a tendina è possibile visualizzare tutti i codici studenti della classe<sup>3</sup>.
- b. **Stato alunno.** Il valore proposto in automatico è quello fornito attraverso la trasmissione dei dati di contesto da parte delle segreterie, ma è modificabile tramite il menu a tendina, le scelte possibili sono:
  1. **Frequentante,**
  2. **Ritirato,**
  3. **Trasferito,**
  4. **Abbandono,**
  5. **Altro.**

Soltanto l'opzione "Frequentante" consente di inserire le risposte degli allievi. Negli altri casi, i campi in cui inserire le risposte si disattivano. È comunque necessario salvare la schermata relativamente allo studente non frequentante facendo clic sul bottone **SALVA**.

<sup>3</sup> Il numero dei codici studenti è uguale al numero degli allievi comunicati dalla scuola. Qualora ci fossero più studenti di quelli comunicati all'INVALSI, è possibile aggiungere **in coda** i predetti studenti.



c. **Svolge la prova.** Le scelte possibili sono:

- **standard,**
- **NON svolge la prova standard o ASSENTE**

Soltanto l'opzione "standard" consente di inserire le risposte degli allievi. Nel caso in cui venga selezionata l'opzione "NON svolge la prova standard o ASSENTE", i campi in cui inserire le risposte si disattivano ma è comunque necessario salvare la schermata relativamente allo studente facendo clic sul bottone **SALVA**.

### BOX 3 – Precisazioni circa le modalità di partecipazione alle Rilevazioni nazionali INVALSI 2015

Per adempiere in modo sempre più preciso alla normativa sul trattamento dei dati, da quest'anno scolastico i dati relativi allo svolgimento della prova (**Svolge la prova**) sono rilevati secondo la seguente modalità:

- **standard:** opzione da selezionare per tutti gli allievi presenti che svolgono la prova senza nessun ausilio compensativo o dispensativo;
- **NON svolge la prova standard o ASSENTE:** opzione da selezionare per tutti gli allievi assenti o per gli allievi che svolgono la prova in formato diverso da quello standard in base a quanto stabilito dalla nota MIUR/INVALSI ([https://invalsi-areaprove.cineca.it/docs/file/Nota\\_sugli%20alunni\\_con\\_particolari\\_bisogni\\_educativi\\_2015.pdf](https://invalsi-areaprove.cineca.it/docs/file/Nota_sugli%20alunni_con_particolari_bisogni_educativi_2015.pdf)).



Esempi:

1. Allievo presente che svolge la prova senza alcun ausilio o adattamento della prova: selezionare la voce: **standard**
2. Allievo presente con disabilità certificata ai sensi dell'art. 3 c. 1 e c. 3 della legge 104/1992: selezionare la voce: **NON svolge la prova standard o ASSENTE**
3. Allievo presente con disturbi evolutivi specifici (con certificazione o diagnosi): selezionare la voce: **NON svolge la prova standard o ASSENTE**
4. Allievo presente con Svantaggio socio-economico-culturale: selezionare la voce: **standard**

Nel caso in cui le segreterie non abbiano completato l'invio dei dati di contesto degli allievi, dovrà essere inserito anche il **Codice SIDI**.

8. Quando si accede alla **maschera Prova di italiano** e alla **maschera Prova di Matematica**, per inserire le risposte degli allievi, è necessario valorizzare i campi:



- a. **Domanda di prova.** Selezionare la domanda di prova presente in fondo alla pagina 2 di ogni fascicolo.
  - b. **Codice Fascicolo.** Inserire il codice alfanumerico **di 7 caratteri** (ad esempio, **ITA02F1, ITA02F2, MAT05F3, MAT06F4, ....**) presente nel riquadro di piè di pagina 2 di ogni fascicolo.
9. Inserire le risposte fornite dagli allievi nella prova selezionata. L'inserimento delle risposte può avvenire secondo due modalità equivalenti:
- a. fare clic con il puntatore del mouse sul triangolino posto alla destra di ogni riquadro riservato a ciascuna domanda e selezionare con un clic la voce corrispondente alla risposta fornita dall'allievo<sup>4</sup>;
  - b. (**per utenti esperti**) selezionare la voce desiderata con le frecce direzionali e passare da una domanda a un'altra mediante il tabulatore (tasto TAB).

**Per l'inserimento delle risposte delle diverse prove è necessario usare un unico file, ossia NON è possibile inserire le risposte ai tre tipi di prove (ad esempio prova di Italiano, prova di Matematica e Questionario studente) in file diversi.**

10. Dopo aver inserito tutte le risposte della prova fare clic sul pulsante (in basso a sinistra) **SALVA**. In seguito a questa operazione viene visualizzato il messaggio mostrato in Figura 4.

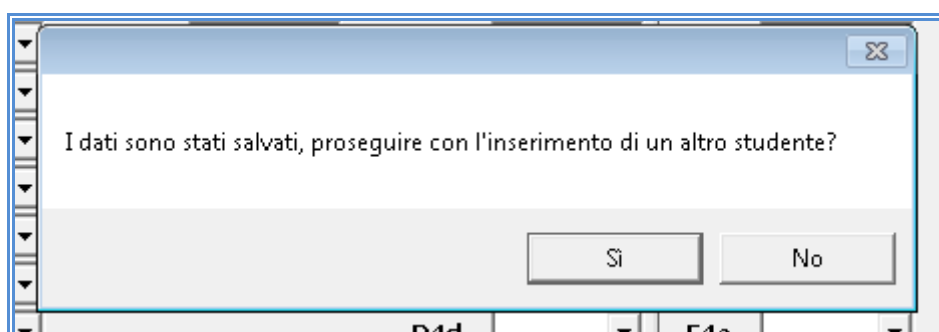


Figura 4

11. Premendo **Sì**, è possibile inserire i dati di un nuovo studente, ripartendo dal punto 6 del presente paragrafo. In automatico è riproposta la maschera in Figura 3 con il codice

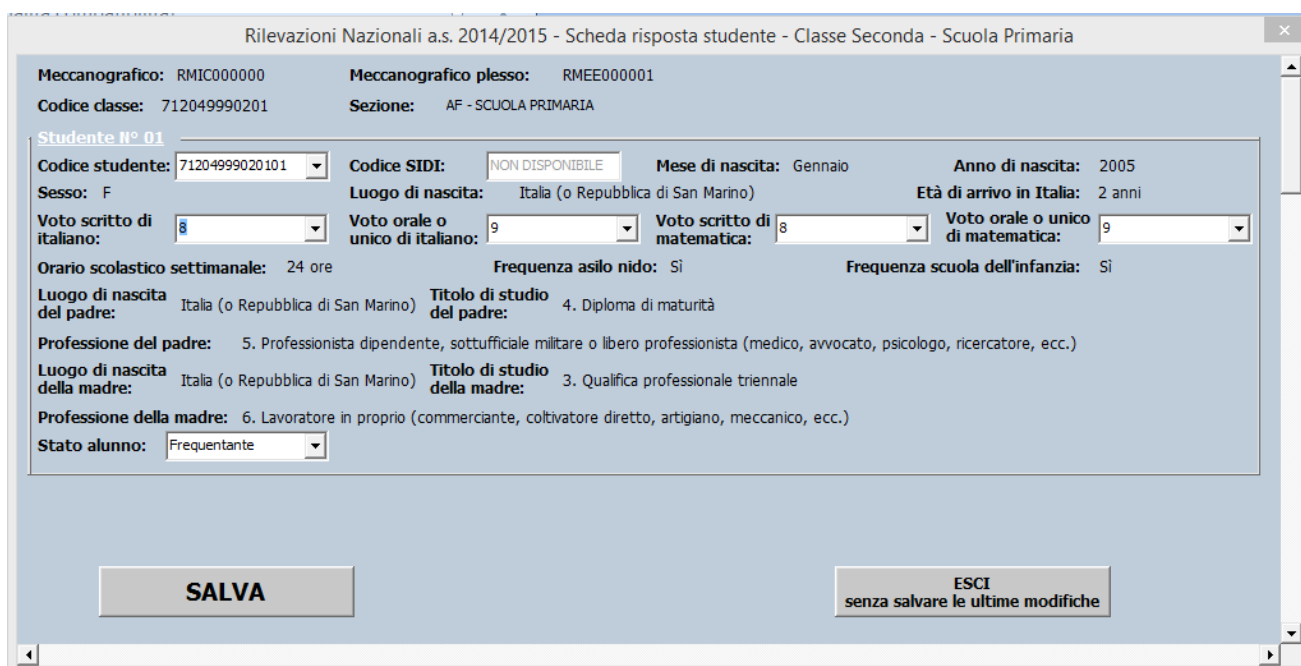
<sup>4</sup> Se l'allievo non ha fornito alcuna risposta, selezionare con un clic la voce **Mancante**. Se invece la risposta dell'allievo non risulta comprensibile (ad esempio, selezione di due risposte in una domanda a risposta multipla, una risposta incomprensibile in una domanda a risposta aperta oppure scarabocchi che rendono incomprensibile ciò che è stato scritto, ecc.), selezionare con un clic la voce **Non valida**.

studente successivo a quello dell'allievo i cui dati sono stati già inseriti. Ad esempio, se l'immissione è terminata dopo l'inserimento dello studente numero 5, la maschera d'inserimento viene impostata con il codice studente per l'allievo numero 6. Se lo si desidera, è **possibile interrompere l'immissione dei dati** premendo **No** (Figura 4) e poi riprendere l'immissione dei dati, in un secondo momento, riaprendo il file e attivando la maschera della Figura 2.

12. Per verificare se il file sul quale si sta lavorando è stato salvato correttamente, chiudere il file stesso e riaprirlo dopo aver inserito i dati relativi al primo studente. Se alla riapertura, la maschera della Figura 3 propone in automatico lo studente successivo, allora il file è stato correttamente salvato e si può procedere con l'inserimento degli altri allievi. Se, invece, la maschera della Figura 3 ripropone sempre lo stesso studente, allora l'operazione di salvataggio del file scaricato dal sito dell'INVALSI non è stata effettuata come indicato nel **BOX 1 di pagina 6**.

13. Procedere come illustrato nei punti precedenti per inserire tutti gli altri allievi della classe, per tutte le prove (ad esempio Prova di Italiano, Prova di Matematica, Questionario studente).

14. I dati relativi alle ultime valutazioni intermedie (es. primo quadrimestre o ultimo bimestre) e allo stato dello studente possono essere inseriti o aggiornati attraverso una qualunque delle maschere per l'immissione delle risposte degli allievi. Inoltre è stata predisposta anche una specifica maschera (mostrata in Figura 5), per la sola gestione di questi dati, solitamente in possesso delle segreterie (maschera Dati dello studente).



Rilevazioni Nazionali a.s. 2014/2015 - Scheda risposta studente - Classe Seconda - Scuola Primaria

Meccanografico: RMIC000000 Meccanografico plesso: RMEE000001  
 Codice classe: 712049990201 Sezione: AF - SCUOLA PRIMARIA

Studente N° 01

Codice studente: 71204999020101 Codice SIDI: NON DISPONIBILE Mese di nascita: Gennaio Anno di nascita: 2005  
 Sesso: F Luogo di nascita: Italia (o Repubblica di San Marino) Età di arrivo in Italia: 2 anni

Voto scritto di italiano: 8 Voto orale o unico di italiano: 9 Voto scritto di matematica: 8 Voto orale o unico di matematica: 9

Orario scolastico settimanale: 24 ore Frequenza asilo nido: Sì Frequenza scuola dell'infanzia: Sì

Luogo di nascita del padre: Italia (o Repubblica di San Marino) Titolo di studio del padre: 4. Diploma di maturità  
 Professione del padre: 5. Professionista dipendente, sottufficiale militare o libero professionista (medico, avvocato, psicologo, ricercatore, ecc.)

Luogo di nascita della madre: Italia (o Repubblica di San Marino) Titolo di studio della madre: 3. Qualifica professionale triennale  
 Professione della madre: 6. Lavoratore in proprio (commerciante, coltivatore diretto, artigiano, meccanico, ecc.)

Stato alunno: Frequentante

**SALVA** **ESCI senza salvare le ultime modifiche**

Figura 5



**La maschera è predisposta per un numero di allievi uguale a quello comunicato dalla segreteria attraverso i moduli di iscrizione e modifica disponibili sul sito dell'INVALSI. Se sono intervenute delle variazioni non comunicate in tempo utile all'INVALSI (prima della pubblicazione della maschera), è necessario procedere nel seguente modo:**

- **[NUMERO DI ALLIEVI MINORE DI QUELLO RISULTANTE ALL'INVALSI]** è necessario compilare la maschera per tutti gli allievi comunicati all'INVALSI all'atto della registrazione, avendo cura di indicare nel campo **Stato alunno** il motivo per cui l'allievo non risulta più frequentante (ritiro, abbandono, trasferimento, altro). Gli allievi **assenti** il giorno della prova vanno considerati come frequentanti (nel campo Stato alunno) e registrati come non presenti selezionando **NON svolge la prova standard o ASSENTE** nel campo **Svolge la prova**.
- **[NUMERO DI ALLIEVI MAGGIORE DI QUELLO RISULTANTE ALL'INVALSI]** se è necessario inserire un numero di studenti superiore a quello comunicato all'INVALSI, dopo aver inserito un numero di allievi pari a quello acquisito dall'INVALSI, premere **Sì** nel messaggio mostrato in Figura 4; a questo punto si attiva un avviso come mostrato in Figura 6. Confermare premendo **Sì**: il sistema ripropone la maschera mostrata in Figura 3, pronta per l'inserimento delle risposte di un nuovo allievo. Per questi allievi aggiuntivi la maschera non proporrà alcun dato di contesto (come mostrato in Figura 7).

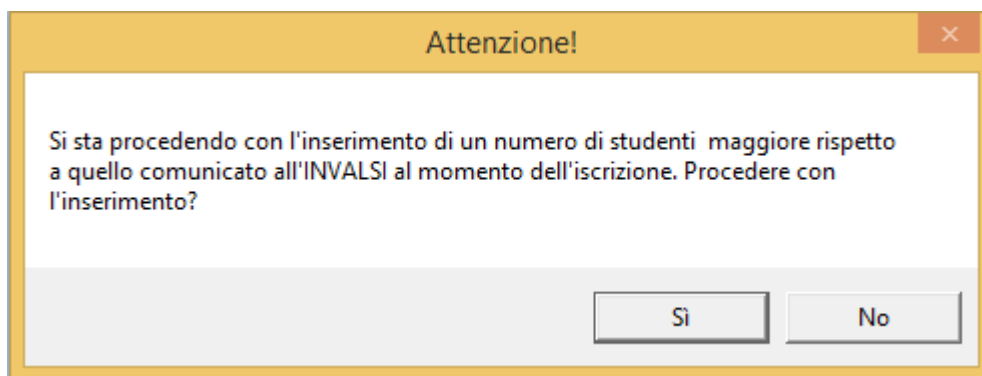


Figura 6





Rilevazioni Nazionali a.s. 2014/2015 - Scheda risposta studente - Classe Seconda - Scuola Primaria

Meccanografico: RMIC000000 Meccanografico plesso: RMEE000001  
Codice classe: 712049990201 Sezione: AF - SCUOLA PRIMARIA

Studente N° 03

Codice studente: 71204999020103 Codice SIDI: Mese di nascita: Anno di nascita:  
Sesso: Luogo di nascita: Età di arrivo in Italia:

Voto scritto di italiano: Voto orale o unico di italiano: Voto scritto di matematica: Voto orale o unico di matematica:

Orario scolastico settimanale: Frequenza asilo nido: Frequenza scuola dell'infanzia:

Luogo di nascita del padre: Titolo di studio del padre:  
Professione del padre:

Luogo di nascita della madre: Titolo di studio della madre:  
Professione della madre:

Stato alunno: Frequentante Svolge la prova:

Selezionare la domanda di prova in fondo alla pagina 2:

Prova di italiano

**SALVA** ESCI senza salvare le ultime modifiche

Figura 7

### 3.2 Correzione di eventuali errori nell'immissione dei dati

Se in una qualsiasi delle fasi illustrate ci si accorge di aver commesso un errore nell'immissione dei dati di uno studente, è possibile effettuare la correzione del predetto errore in modo molto semplice mediante i seguenti passaggi:

1. Aprire il file della classe contenente lo studente per il quale deve essere effettuata la modifica.
2. Attivare la maschera della Figura 1, seguendo, se necessario, le istruzioni dell'**APPENDICE 1** e inserendo il Codice di attivazione. La maschera propone in automatico il **Meccanografico**, il **Meccanografico plesso** e la **Classe** per cui è stato eseguito l'inserimento dei dati.
3. Premere il pulsante **Accedi alla maschera** relativa ai dati che si intendono modificare, per attivare la maschera della Figura 3.
4. Selezionare dall'elenco del campo **Codice studente** il codice dello studente<sup>5</sup> per il quale è necessario apportare la modifica o la correzione (vedi Figura 8).

<sup>5</sup> Se necessario, il codice dello studente può essere recuperato dalla **Scheda studente** (Figura 11).





Studente N° 02

Codice studente: 71204999020102

Sesso: F

Voto scritto di italiano:

Orario scolastico settimanale: 24 ore

Luogo di nascita:

Figura 8

5. Apportare le modifiche necessarie avendo cura di inserire le informazioni corrette. Terminato l'inserimento delle informazioni, salvare l'aggiornamento premendo il pulsante **SALVA**.
6. Premendo il pulsante **SALVA** viene richiesta la conferma della modifica mediante il messaggio mostrato in Figura 9.

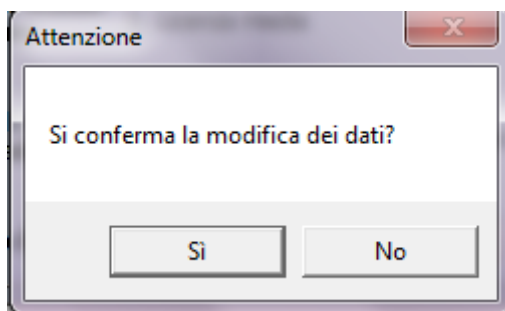


Figura 9

7. Premendo sul **Sì**, il sistema provvederà automaticamente ad aggiornare i dati.
8. Se prima della modifica/correzione illustrata nel presente paragrafo era già stato creato il foglio **Scheda Studente** (relativo allo studente per il quale sono state apportate le modifiche) è necessario crearlo nuovamente secondo le modalità illustrate nel paragrafo 3.3.
9. Se prima della modifica/correzione illustrata nel presente paragrafo era già stato creato il file **Copia per INVALSI** è necessario generarlo nuovamente e, nel caso in cui tale file fosse stato già trasmesso all'INVALSI, è necessario ripetere tale trasmissione secondo le modalità illustrate nel paragrafo 5.



### 3.3 Elenco Studenti e Scheda Studente

La Figura 10 mostra la funzionalità del pulsante **Crea Scheda Studente**. Facendo clic sul riquadro bianco accanto alla dicitura **Crea Scheda Studente**, si ottiene l'elenco di tutti i codici studente inseriti fino a quel momento.

The screenshot shows a window titled "Rilevazioni Nazionali a.s. 2014/2015 - Selezione attività". At the top right is a red close button. A text box contains the following note: "NOTA SULL'UTILIZZO DELLA MASCHERA E' necessario utilizzare un solo file per classe. E' possibile inserire i dati in tempi diversi, sempre utilizzando lo stesso file. Non verrà accettato più di un file per classe." Below this, the "Dati della classe:" section includes a "Livello scolastico" dropdown menu set to "Seconda - Scuola Primaria", a "Meccanografico" field with "RMIC000000", and a "Codice di attivazione" field with "\*\*\*\*\*". The "Meccanografico plesso" is "RMEE000001" and the "Classe" is "II AF - SCUOLA PRIMARIA". A grid of buttons is present: "Accedi alla maschera Preliminare di lettura", "Accedi alla maschera Dati dello studente", "Crea Copia per INVALSI", "Accedi alla maschera Prova di Italiano", "Crea Scheda Studente:", "Accedi alla maschera Prova di Matematica", and "Chiudi Applicazione". The "Crea Scheda Studente:" button is active, showing a dropdown list of student codes: "71204999020101" (selected), "71204999020101", and "71204999020102".

Figura 10

Selezionando il codice studente d'interesse e premendo il pulsante **Crea Scheda Studente**, si aggiunge un nuovo foglio nel file Excel, accanto al foglio **Registrazione dati** come mostrato in Figura 11



A	
1	Rilevazioni Nazionali a.s.
2	Scheda Studente I
3	<b>CLASSE: II AF - SCUOL</b>
4	Codice istituto: RMIC000000
5	Codice plesso: RMEE000001
6	Codice classe: 712049990201
7	
8	N° progressivo studente: 01
9	Stato studente: Frequentante
10	Mese di nascita: Gennaio
11	Luogo di nascita: Italia (o Repubblica di San Marino)
12	Voto scritto di italiano: 8
13	Voto scritto di matematica: 8
14	Orario scolastico settimanale: 24 ore
15	
16	<b>Padre dello studente</b>
17	Luogo di nascita: Italia (o Repubblica di San Marino)
18	Titolo di studio: 4. Diploma di maturità
19	Professione: 5. Professionista dipendente, sottufficiale militare o libero prof
20	
21	<b>Madre dello studente</b>
22	Luogo di nascita: Italia (o Repubblica di San Marino)
23	Titolo di studio: 3. Qualifica professionale triennale
24	Professione: 6. Lavoratore in proprio (commerciante, coltivatore diretto, artig
25	
26	Prova preliminare di lettura
27	Svolge la prova:
28	

Figura 11

Il foglio **Scheda Studente** (cerchiato in Figura 11), contiene la scheda riepilogativa dei dati relativi allo studente selezionato. Se lo si desidera, la Scheda Studente può essere stampata.



Con un clic sul foglio **Registrazione Dati** del file Excel (vedi Figura 11) è possibile **visualizzare, ma non modificare** i dati inseriti.

#### **BOX 4 – Il rispetto del formato della maschera e dei file con essa creati**



I fogli del file Excel contenente la maschera sono **protetti** e i dati **non possono e non devono essere modificati**, se non mediante le funzioni della maschera stessa. L'eventuale forzatura delle protezioni per inserire direttamente i dati senza utilizzare la maschera, determina la **necessità di inserire nuovamente i dati** poiché essi, per poter essere trattati dall'INVALSI, devono avere solo ed esclusivamente i formati ottenuti mediante la maschera d'inserimento. Inoltre, l'inserimento diretto dei dati potrebbe comportare difficoltà nella loro acquisizione, tanto da pregiudicare la lettura dei dati stessi. **Pertanto, si esorta a non effettuare alcuna modifica per nessuna ragione ai formati delle maschere e ai file da esse ottenuti.** Qualora ci fosse necessità di trattare problematiche non standard, si invita a contattare direttamente l'INVALSI (<https://invalsi-areaprove.cineca.it/index.php?form=contatti>) che sarà a disposizione per trovare tutte le soluzioni specifiche più idonee.

## **4. Creazione del file “Copia per INVALSI”**

Terminato l'inserimento dei dati di tutti gli studenti della classe è necessario creare una copia di tali dati per la trasmissione all'INVALSI. Tale copia si ottiene premendo il pulsante **Crea Copia per INVALSI** (Figura 10) e in automatico viene salvato, nella cartella prescelta<sup>6</sup> al momento del *download* del file dal sito dell'INVALSI, un file con estensione **.PRN\_2015** denominato con il codice numerico assegnato dall'INVALSI alla classe per la quale sono stati immessi i dati. **Tale file contiene tutte le informazioni inserite tramite la maschera.**

Ai fini di una corretta acquisizione dei dati da parte dell'INVALSI si richiama l'attenzione su quanto segue:

1. **per NESSUN motivo il file <codiceclasse>.PRN\_2015 deve essere aperto o modificato. Modifiche o alterazioni del predetto file rendono impossibile acquisire i dati e, di necessità, deve essere creato dalla scuola un nuovo file e ricaricato sul sito dell'INVALSI;**
2. **qualsiasi modifica ai formati standard della maschera fornita dall'INVALSI determina la perdita dei dati inseriti e, di conseguenza, la necessità di provvedere a un nuovo inserimento;**

<sup>6</sup> Si richiama l'attenzione sulla necessità di operare con una cartella (*directory*) denominata e salvata sul *computer* in modo che ne sia facile il reperimento.



- i dati di un allievo non possono essere inseriti in due file distinti. In termini ancora più espliciti, NON si possono utilizzare maschere diverse per inserire in una i dati relativi alle risposte di italiano e in altre quelle di matematica, della prova preliminare di lettura o del questionario.**

## **5. Trasmissione dei dati inseriti mediante caricamento (upload) del file “Copia per INVALSI”, sul sito dell’INVALSI**

Secondo il calendario pubblicato nella sezione **Calendario caricamento dati delle prove** all’indirizzo [https://invalsi-areaprove.cineca.it/index.php?form=calendario\\_trasmissione\\_dati\\_prove](https://invalsi-areaprove.cineca.it/index.php?form=calendario_trasmissione_dati_prove), è possibile caricare sul sito dell’INVALSI i file creati (**uno per classe**) mediante l’apposito modulo di caricamento (**Upload file con i dati delle prove**) presente sul sito dell’INVALSI.

Per le classi campione, gli osservatori devono registrarsi sul sito dell’INVALSI alla pagina [https://invalsi.cineca.it/strutture/index\\_special.php](https://invalsi.cineca.it/strutture/index_special.php) ed effettuare il caricamento dei dati per le **SOLE CLASSI CAMPIONE**.

Per le classi non campione, i docenti o le segreterie in possesso delle credenziali di accesso della scuola devono collegarsi alla sezione **Area Istituzioni scolastiche – Moduli web per le istituzioni scolastiche iscritte alle rilevazioni INVALSI 2015** ([https://invalsi-areaprove.cineca.it/index.php?form=accesso\\_scuole](https://invalsi-areaprove.cineca.it/index.php?form=accesso_scuole)) ed effettuare il caricamento dei dati per le **SOLE CLASSI NON CAMPIONE** attraverso il modulo **Caricamento file con i dati delle prove**.

**Si precisa che non è possibile accettare nessuna altra forma d’invio dei dati differente dal caricamento (upload) sul sito dell’INVALSI.**



## 5.1 Descrizione della finestra di caricamento (upload)

Il modulo per il caricamento (*upload*) dei dati delle prove visualizza l'elenco delle classi della scuola (come mostrato nella Figura 12), per ognuna delle quali è necessario caricare un file (**UNO PER CIASCUNA CLASSE**).

Area prove nazionali e internazionali - Upload file delle risposte degli allievi Rilevazione Nazionale 2015 delle sole classi NON CAMPIONE

Istituzione scolastica RMIC000000									
Prog.	Plesso	Codice Classe	Anno di corso	Sezione	Indirizzo di studio	N° studenti	Carica file		Stato upload
1	RMEE000001	712049990201	classe seconda	AF	SCUOLA PRIMARIA	2	<input type="button" value="Scegli file"/>	Nessun file selezionato	File da caricare
2	RMEE000001	712049990501	classe quinta	AV	SCUOLA PRIMARIA	2	<input type="button" value="Scegli file"/>	Nessun file selezionato	File da caricare

Figura 12

Di seguito si descrivono nel dettaglio le informazioni presenti nella finestra mostrata in Figura 12:

- Prog.:** numero progressivo assegnato alla classe.
- Plesso:** codice meccanografico del plesso in cui si trova la classe.
- Codice Classe:** codice (ad es. **712049990201**, **712049990501**, ecc.) assegnato dall'INVALSI all'atto dell'iscrizione alle Rilevazioni Nazionali 2015.
- Livello:** livello scolastico di ciascuna classe.
- Sezione:** denominazione della sezione comunicata dalla scuola all'atto dell'iscrizione alle Rilevazioni Nazionali 2015.
- Tipologia:** indirizzo di studio di ciascuna classe di scuola secondaria di II grado.
- N° studenti:** numero di studenti di ciascuna classe. Il sistema propone in automatico il numero di allievi indicato dalla scuola all'atto dell'iscrizione alle Rilevazioni Nazionali 2015.
- Carica file:** rettangolo bianco per effettuare il caricamento del file relativo alla classe indicata al precedente punto c.
- Status:** indica lo stato di caricamento del file. Gli stati possibili sono:
  - **File da caricare;**
  - **File caricato in attesa di verifica;**
  - **File verificato, i dati sono stati acquisiti dal sistema;**
  - **Il formato del file caricato non è corretto, si prega di ricaricare;**
  - **File in anomalia: incongruenza numero studenti;**
  - **File in anomalia: codice SIDI errato;**
  - **File annullato, si prega di ricaricare.**



## 5.2. Caricamento (upload) dei file (uno per classe)

Dopo aver preso visione della finestra illustrata in Figura 12, è possibile caricare (*upload*) i file sul sito dell'INVALSI. Con riferimento alla Figura 13, il primo file da caricare<sup>7</sup> è quello della classe II A del plesso RMEE000001. La Figura 13 riporta il particolare della Figura 12, relativo alla prima classe da inserire.

Area prove nazionali e internazionali - Upload file delle risposte degli allievi Rilevazione Nazionale 2015 delle sole classi NON CAMPIONE

Istituzione scolastica RMIC000000								
Prog.	Plesso	Codice Classe	Anno di corso	Sezione	Indirizzo di studio	N° studenti	Carica file	Stato upload
1	RMEE000001	712049990201	classe seconda	AF	SCUOLA PRIMARIA	2	<input type="button" value="Scegli file"/> Nessun file selezionato	File da caricare

Figura 13

Per caricare il file con estensione **.PRN\_2015**, relativo alla classe II A identificata dal codice **712049990201**, è necessario seguire i semplici passaggi di seguito descritti:

1. Premere il pulsante **Scegli file** evidenziato all'interno dell'ovale della Figura 13; si aprirà la finestra in Figura 14.
2. Selezionare la cartella in cui si trova il file con estensione **.PRN\_2015**. Tale file si trova nella cartella in cui è stato salvata la maschera (a meno che la scuola non abbia ritenuto opportuno spostare tale file in un'altra cartella).
3. Selezionare il file con estensione **.PRN\_2015** in modo che risulti evidenziato, come mostrato all'interno dell'ovale contrassegnato dal numero 1, cerchiato in Figura 14. Il nome del file compare anche nella parte bassa della finestra, accanto a **Nome File**, come mostrato all'interno dell'ovale contrassegnato dal numero 2, cerchiato in Figura 14. Per confermare la selezione, è necessario fare clic sul pulsante **Apri**, come mostrato all'interno dell'ovale contrassegnato dal numero 3, cerchiato in Figura 14<sup>8</sup>. **Il sistema NON ACCETTA IL CARICAMENTO DI FILE CON ESTENSIONE DIVERSA DA .PRN\_2015.**

<sup>7</sup> Si precisa che non è obbligatorio effettuare l'*upload* dei file seguendo l'ordine con il quale sono proposte le classi dalla finestra della Figura 12. Tuttavia, **si consiglia caldamente di seguire il predetto ordine per evitare errori o per non dimenticare il caricamento di qualche classe.**

<sup>8</sup> La finestra della Figura 14 può assumere configurazioni leggermente diverse in base al sistema operativo installato sul computer dal quale si effettua il caricamento (*upload*).

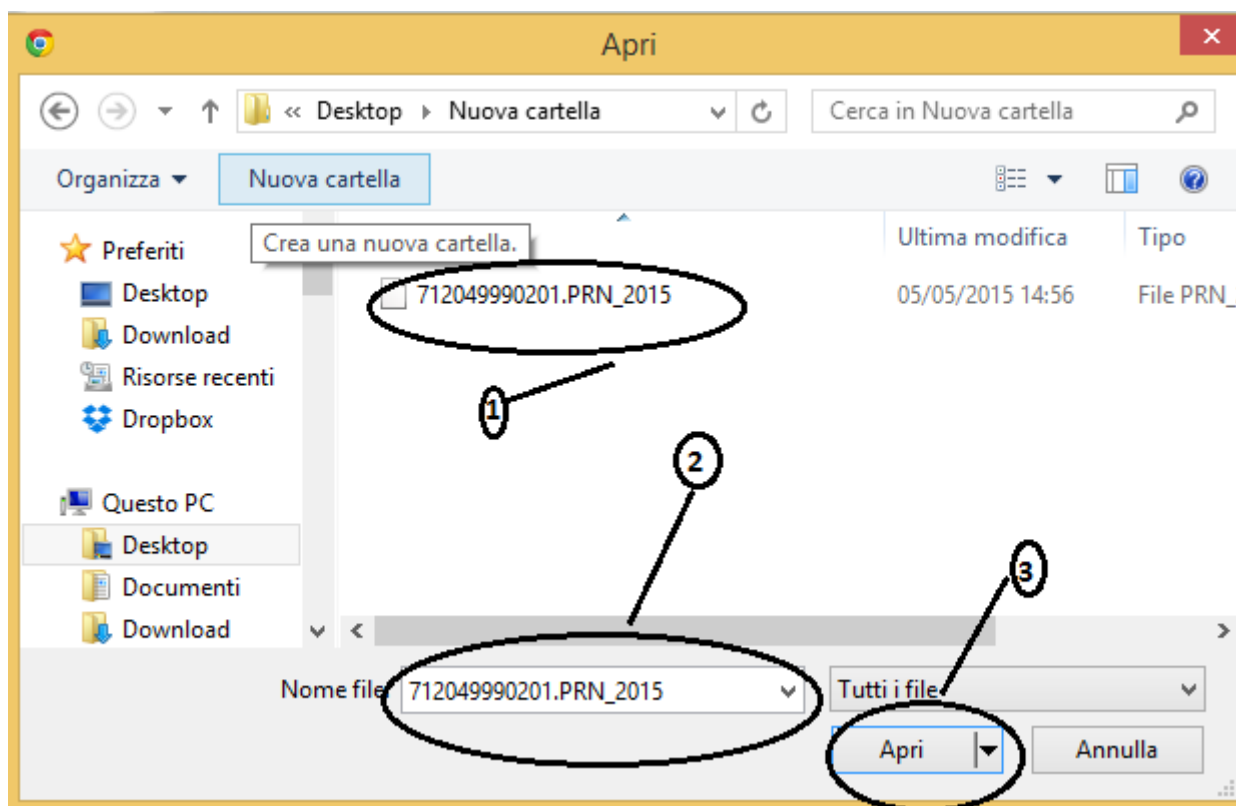


Figura 14

4. Premere il pulsante **Apri**, in questo modo ha inizio la fase di *upload* del file selezionato (nell'esempio **712049990201.PRN\_2015**).
5. Una volta che il nome del file compare all'interno del rettangolo bianco (Figura 13), confermare l'*upload* premendo il tasto di caricamento in basso (Figura 12).
6. Se si è proceduto a caricare il file corrispondente al **codice classe**, il sistema invierà nel giro di pochi secondi<sup>9</sup>, un messaggio di conferma, come quello mostrato in Figura 15.

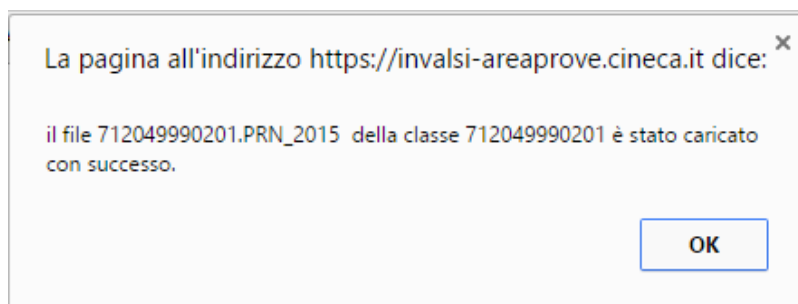


Figura 15

<sup>9</sup> Il tempo varia in funzione del tipo di connessione a internet utilizzata per l'invio dei file all'INVALSI.





### 5.3 Verifica dello stato di caricamento

In seguito all'avvenuto caricamento di un file relativo a una classe, la finestra della Figura 12 riporta lo **Status File caricato in attesa di verifica**, come si evince dalla successiva Figura 16.

Area prove nazionali e internazionali - Upload file delle risposte degli allievi Rilevazione Nazionale 2015 delle sole classi NON CAMPIONE

Istituzione scolastica RMIC000000								
Prog.	Plesso	Codice Classe	Anno di corso	Sezione	Indirizzo di studio	N° studenti	Carica file	Stato upload
1	RMEE000001	712049990201	classe seconda	AF	SCUOLA PRIMARIA	2	<input type="button" value="Scegli file"/> Nessun file selezionato	<b>File caricato in attesa di verifica</b> La verifica dei dati contenuti nel file può richiedere fino a <b>quattro giorni</b> di tempo dal momento del caricamento.  <div style="border: 1px solid black; padding: 5px;"><p>Premere "Annulla" per chiedere l'annullamento dell'invio del file. La richiesta di annullamento può essere effettuata solo nel caso in cui ci fosse evidenza che i dati caricati non siano completi o siano errati.</p><p style="text-align: center;"><input type="button" value="Annulla"/></p></div>

Figura 16

Dopo che l'INVALSI ha provveduto al controllo dei dati inviati, se tale verifica si conclude con esito positivo, lo **Status** dei file diventa, come mostrato in Figura 17, **File verificato, i dati sono stati acquisiti dal sistema**. A questo proposito, è necessario che la scuola controlli dopo 4 giorni lavorativi successivi all'operazione di **upload** che lo **Status** del file sia cambiato da **File caricato in attesa di verifica** a **File verificato, i dati sono stati acquisiti dal sistema**.

Area prove nazionali e internazionali - Upload file delle risposte degli allievi Rilevazione Nazionale 2015 delle sole classi NON CAMPIONE

Istituzione scolastica RMIC000000								
Prog.	Plesso	Codice Classe	Anno di corso	Sezione	Indirizzo di studio	N° studenti	Carica file	Stato upload
1	RMEE000001	712049990201	classe seconda	AF	SCUOLA PRIMARIA	2	<input type="button" value="Scegli file"/> Nessun file selezionato	<b>File verificato, i dati sono stati acquisiti dal sistema</b>  <div style="border: 1px solid black; padding: 5px;"><p>Premere "Annulla" per chiedere l'annullamento dell'invio del file. La richiesta di annullamento può essere effettuata solo nel caso in cui ci fosse evidenza che i dati caricati non siano completi o siano errati.</p><p style="text-align: center;"><input type="button" value="Annulla"/></p></div>

Figura 17



Se, invece, la predetta verifica non dovesse dare esito positivo, lo Status diviene:

1. **File in anomalia: incongruenza numero studenti**: rileva un'incongruenza tra il numero di studenti dichiarati in fase di iscrizione alle Rilevazioni Nazionali 2015 e il numero di studenti presenti nel file caricato;
2. **File in anomalia: codice SIDI errato**: rileva un codice SIDI anomalo tra quelli trasmessi;
3. **Il formato del file caricato non è corretto, si prega di ricaricare**: rileva che il file inviato non è del formato richiesto ed è necessario provvedere ad un nuovo caricamento (*upload*).

In questi tre casi si presentano due pulsanti **Conferma** e **Annulla**, l'uno per confermare che il file contiene i dati corretti, l'altro per annullare il file inviato al fine di provvedere alla correzione dei dati e procedere con un nuovo caricamento (*upload*).

L'annullamento può essere effettuato in ogni momento per qualsiasi tipo di errore che si rilevi.

Con l'annullamento lo status diventa **File annullato, si prega di ricaricare** ed è possibile caricare un nuovo file.

Se viene selezionato il pulsante **Conferma**, il file viene acquisito e l'INVALSI provvede a modificare di conseguenza i dati in proprio possesso in base a quanto contenuto nel file trasmesso.

## APPENDICE 1

Il comportamento del computer può variare leggermente in base alla versione di OFFICE installata.

- **OFFICE versione 2003 o precedenti**

Se le impostazioni sono già quelle corrette, aprendo il file scaricato dal sito dell'INVALSI, si aprirà una finestra come in Figura A2.1.

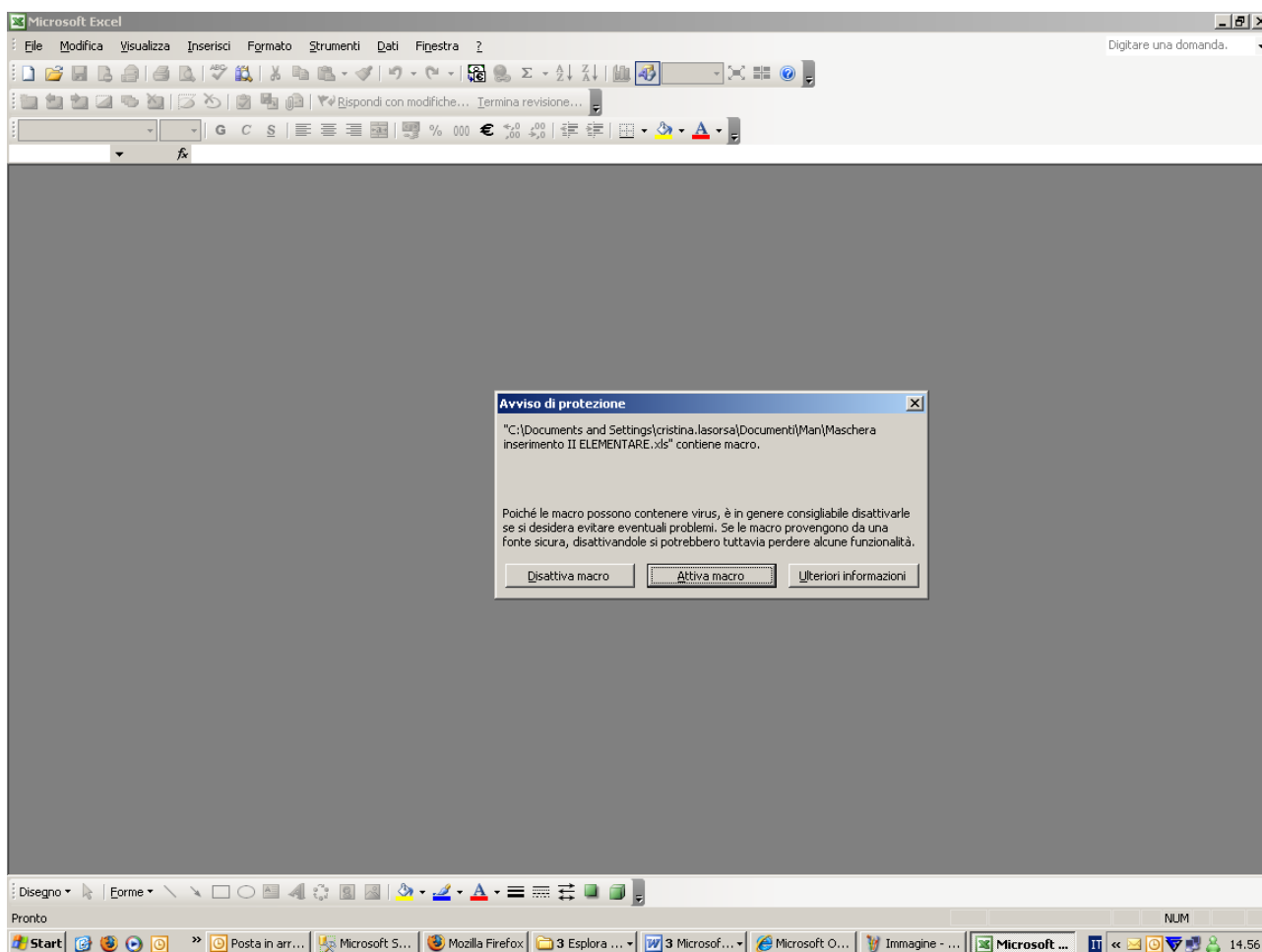


Figura A2.1

Cliccare sulla voce **“Attiva macro”** e si aprirà la maschera della Figura A2.2.



Rilevazioni Nazionali a.s. 2014/2015 - Selezione attività

**NOTA SULL'UTILIZZO DELLA MASCHERA**  
E' necessario utilizzare un solo file per classe.  
E' possibile inserire i dati in tempi diversi, sempre utilizzando lo stesso file.  
Non verrà accettato più di un file per classe.

Inserire i dati della classe:

Livello scolastico  Meccanografico  Codice di attivazione

Meccanografico plesso  Classe

Accedi alla maschera Primo strumento    Accedi alla maschera Dati dello studente    Crea Copia per INVALSI

Accedi alla maschera Secondo strumento    Crea Scheda Studente:

Accedi alla maschera Terzo strumento    Chiudi Applicazione

Figura A2.2

Se invece le impostazioni del computer non sono quelle previste per l'attivazione di una macro, all'apertura del file comparirà una finestra come in Figura A2.3:

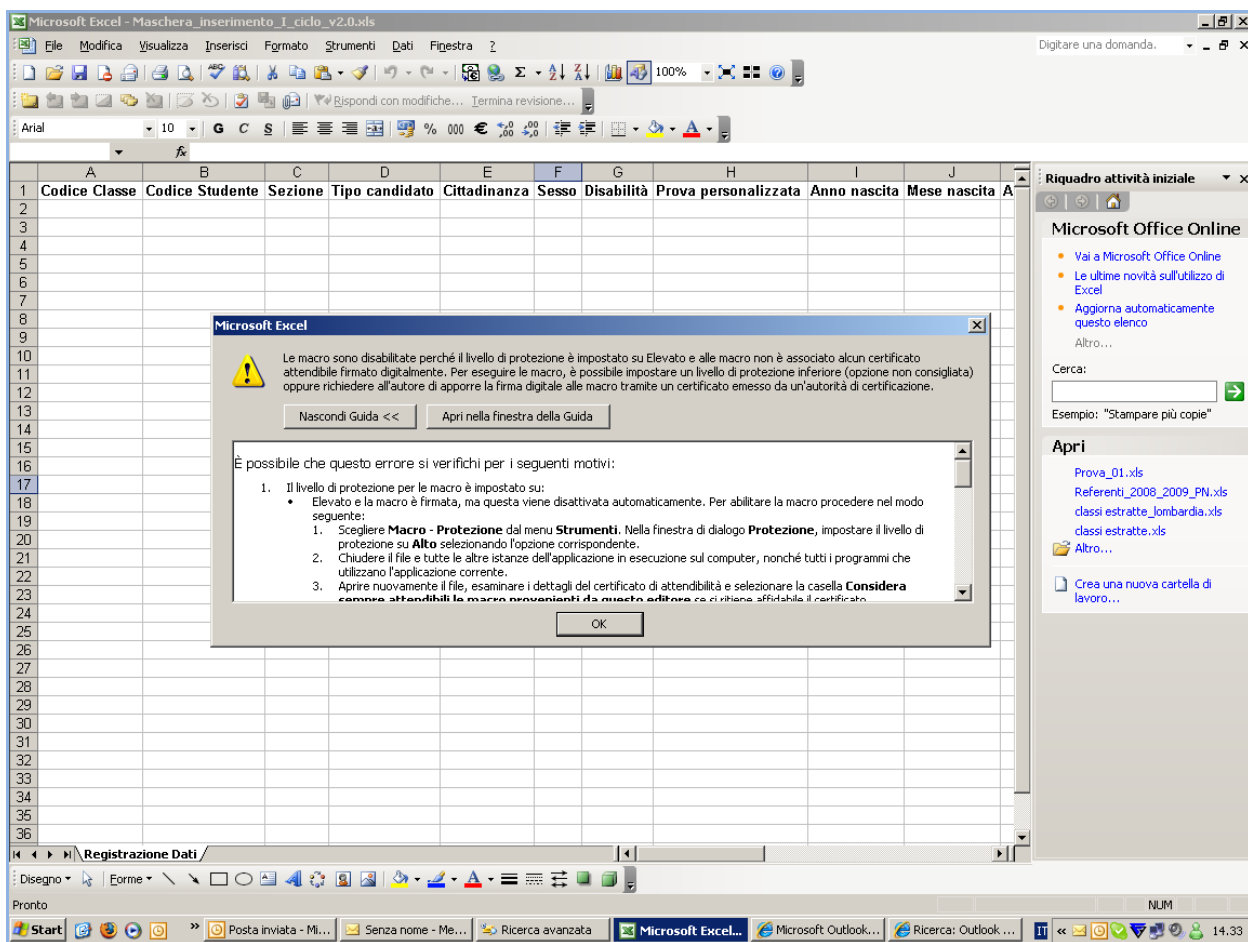


Figura A2.3

Fare clic su OK e nel menu **Strumenti** selezionare la voce **Macro** e poi **Protezione** come illustrato in Figura A2.4.

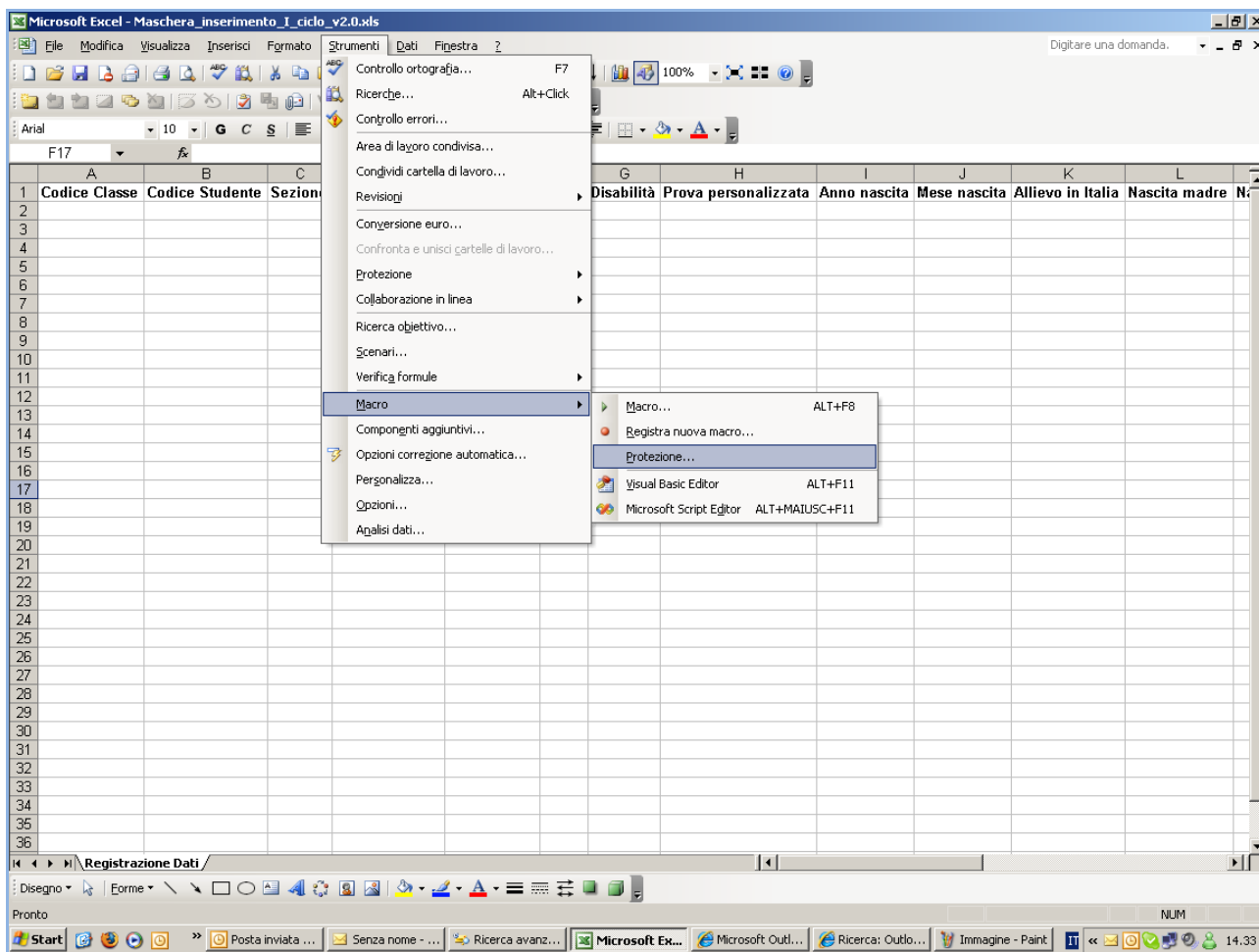


Figura A2.4

Cliccare su **Protezione**: si aprirà la finestra di Figura A2.5.



Selezionare la voce “Medio ...” e poi cliccare su **OK**.

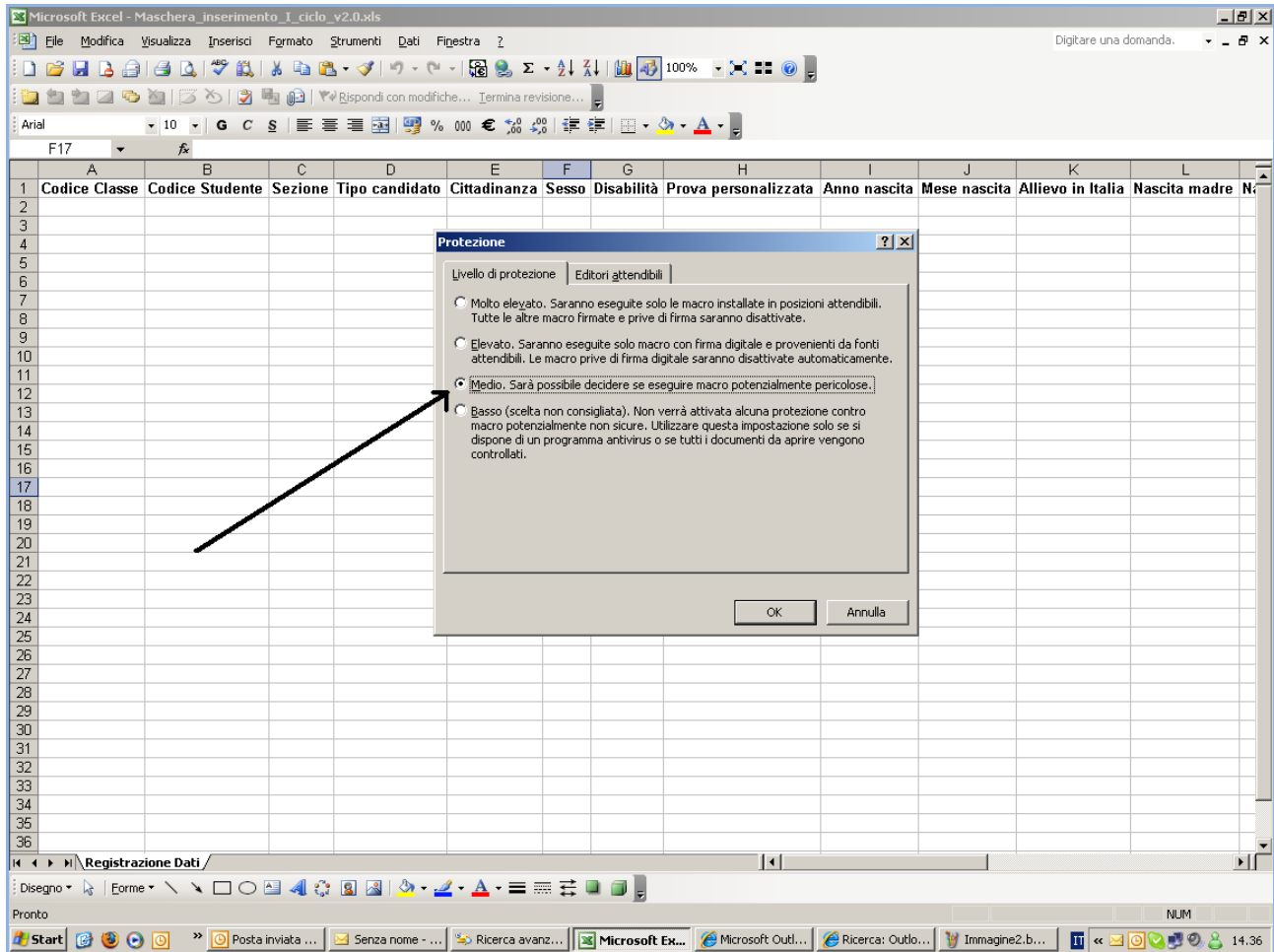


Figura A2.5

Chiudere e riaprire nuovamente il file scaricato dal sito dell’INVALSI: si aprirà la finestra della Figura A2.1 e, cliccando su **Attiva Macro**, comparirà la maschera riprodotta in Figura A2.2.



- **OFFICE versione 2007**

All'avvio del file Excel, qualora non compaia direttamente la maschera della Figura 4, verrà visualizzata una schermata come in Figura A2.6:

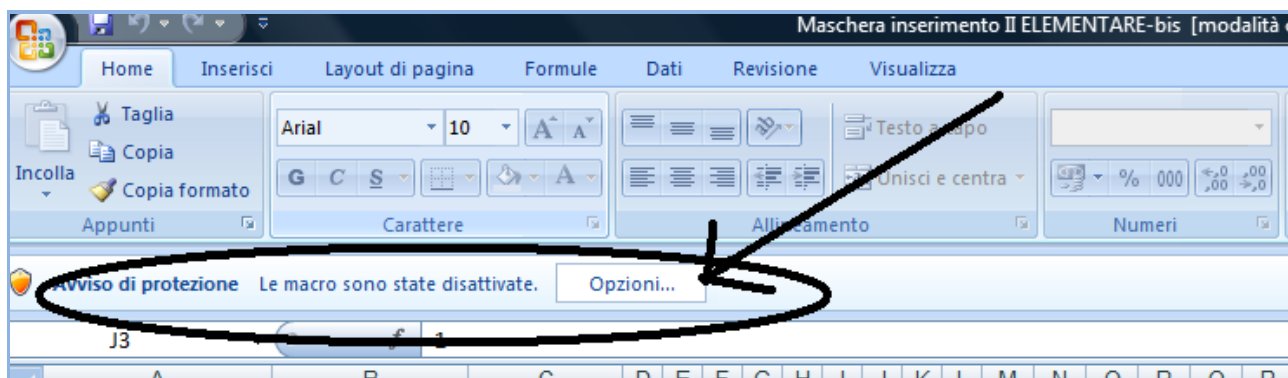


Figura A2.6

Fare clic sul pulsante **Opzioni**: si aprirà la finestra della Figura A2.7.

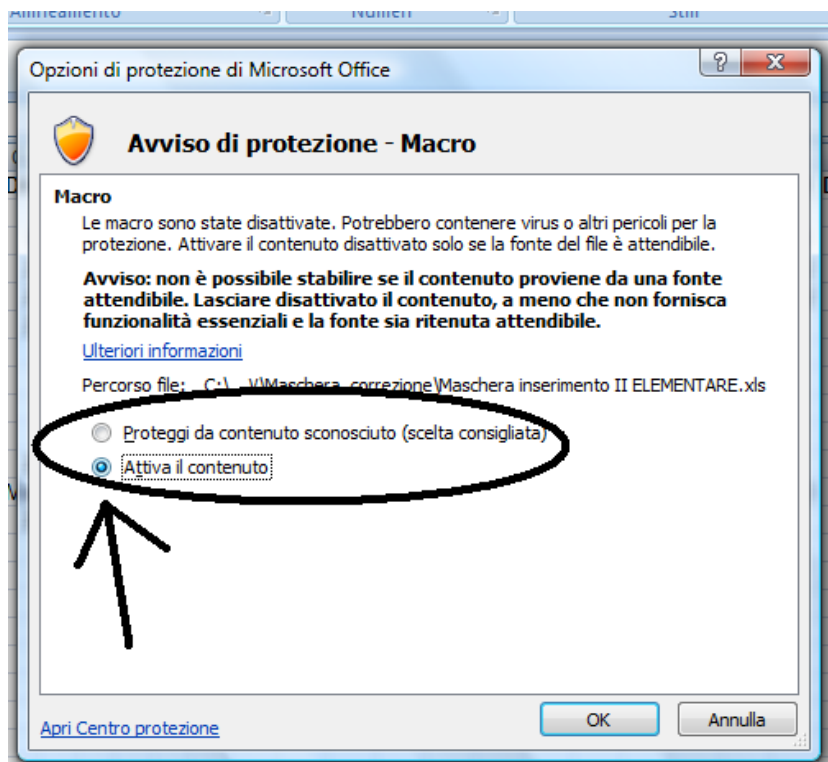


Figura A2.7

Contrassegnare l'opzione **Attiva il contenuto** e poi cliccare su **OK**. A questo punto si aprirà la maschera di inserimento dati riprodotta in Figura A2.2.